

esami di stato 2021 - 2022

Vista la mota n. 13360 del 23/05/2022 del Ministero dell'Istruzione, Dipartimento per le risorse umane, finanziarie e strumentali il cui oggetto riguarda misure precauzionali per lo svolgimento degli Esami di Stato 2022 del primo e del secondo ciclo di istruzione, onde minimizzare il più possibile i rischi di contagio da Covid 19, questo istituto con il presente documento intende organizzare l'utilizzo dell'Istituto stesso durante lo svolgimento degli esami. Anche se, la situazione epidemiologica dell'infezione da Covid 19 ha consentito una attenuazione delle misure di contrasto alla diffusione del virus, stabilendo non obbligatoria l'esibizione della certificazione verde Green Pass, e rimosso l'obbligo dell'utilizzo dei dispositivi individuali di protezione (mascherine durante lo svolgimento degli esami di Stato

Rimangono, invece, in vigore le misure previste dall'articolo 3, comma 5, lettere b) e c), del decreto-legge 22 aprile 2021, n. 52,. Dunque, fino al 31 agosto 2022, è raccomandato il rispetto di una distanza di sicurezza interpersonale di almeno un metro, salvo che le condizioni strutturali-logistiche degli edifici non lo consentano e resta fermo il divieto di accedere o permanere nei locali scolastici se positivi all'infezione da SARS-CoV-2 o se si presenta una sintomatologia respiratoria e temperatura corporea superiore a 37,5°.

I locali destinati allo svolgimento delle prove d'esame, tenuto conto dell'assetto di banchi/tavoli e di posti a sedere, dovranno essere sufficientemente ampi per consentire il distanziamento a tutti i presenti.

Sarà necessario prevedere percorsi dedicati chiaramente identificati con opportuna segnaletica di “Ingresso” e “Uscita”, in modo da prevenire il rischio di interferenza tra i flussi in ingresso e in uscita dalla scuola.

L'utilizzo dei dispositivi di protezione delle vie respiratorie è raccomandabile in alcune circostanze quali, ad esempio, l'impossibilità di garantire il distanziamento interpersonale di almeno un metro.

In ogni caso, resta inteso che, di regola, al fine di favorire il processo comunicativo e relazionale, il candidato sostiene il colloquio senza la mascherina.

Durante lo svolgimento della prova orale è permessa la presenza di uditori, ma in numero che assicuri un ambiente sereno e che comunque consenta una distanza interpersonale di almeno un metro nel rispetto delle disposizioni sopra richiamate.

Misure di sistema, organizzative e di prevenzione

Le indicazioni sotto riportate riguardano le modalità ed i comportamenti da tenere nei locali scolastici e nelle sue pertinenze in occasione degli esami di Stato.

Per quanto riguarda le modalità di arrivo sono demandate alla sensibilità dei singoli, naturalmente l'Istituto adotterà un calendario di convocazione scaglionato dei candidati, suggerendo, altresì qualora possibile, l'utilizzo del mezzo proprio.

Le misure che si dovranno adottare per ottenere le condizioni di sicurezza saranno finalizzate a:

- Misure di pulizia e igienizzazione dei locali
- Necessità di ridurre i movimenti delle persone all'interno dei locali;
- Ottenere il maggior distanziamento possibile;
- Indicazione su orari, ingressi, uscite ed utilizzo dei servizi essenziali.

Misure di pulizia e di igienizzazione

I collaboratori scolastici provvedono giorno per giorno, nelle aree interessate (ivi compresi androne, corridoi, bagni, uffici di segreteria e ogni altro ambiente che si prevede di utilizzare) all'Esame di Stato, ad un accurata ed approfondita pulizia. Le operazioni di pulizia sono effettuate quotidianamente nel rispetto delle indicazioni dell'Istituto Superiore di Sanità previste nel documento dell'8 maggio 2020 nella sezione relativa a "Opzioni di sanificazione tutti i tipi di locali".

E' pertanto necessario:

1. garantire un buon ricambio dell'aria in tutti gli ambienti, in maniera naturale aprendo le finestre e i balconi per circa 1 ora. Gli ambienti vanno accuratamente puliti con un detergente neutro.
2. Eseguire la disinfezione delle superfici che si sporcano con secrezioni respiratorie o altri fluidi corporei delle persone, ad esempio toilette e lavandini, con una soluzione disinfettante per uso domestico all'ipoclorito di sodio (cioè equivalente a 1000 ppm) contenente lo 0,1% di cloro attivo.
3. Risciacquare con acqua pulita dopo 10 minuti di contatto con il cloro.
4. Quando l'uso dell'ipoclorito di sodio non è adatto (es. telefono, apparecchiature di controllo a distanza, maniglie delle porte, pulsanti dell'ascensore, ecc.) utilizzare alcol etilico al 70% V/V.
5. Quando possibile, usare solo materiali di pulizia monouso.

6. Se necessario, disinfettare adeguatamente gli attrezzi per la pulizia non porosi con una soluzione di ipoclorito di sodio allo 0,5% di cloro attivo o secondo le istruzioni del produttore prima dell'uso per altri ambienti.
7. Usare attrezzature diverse per pulire spazi frequentati dal pubblico e spazi per i dipendenti.
8. Pulire frequentemente le superfici più toccate (almeno giornalmente se possibile) come maniglie e barre delle porte, delle finestre, sedie e braccioli, tavoli, interruttori della luce, corrimano, rubinetti dell'acqua, pulsanti dell'ascensore, ecc.
9. L'uso di un detergente neutro per la pulizia di superfici in locali generali dovrebbe essere sufficiente. La pulizia di servizi igienici pubblici, lavandini del bagno e servizi igienici utilizzati da più persone devono essere eseguiti con cura. Considerare l'uso di un disinfettante efficace contro virus, come le soluzioni a base di ipoclorito di sodio allo 0,1% di cloro attivo o altri prodotti virucidi autorizzati seguendo le istruzioni per l'uso fornite dal produttore.
10. Il personale impegnato nella pulizia ambientale deve indossare i DPI durante le attività di pulizia. L'utilizzo dei DPI (camice, da lavare frequentemente, e guanti) è sufficiente per la protezione durante la pulizia dei locali generali.
11. Il materiale di pulizia deve essere adeguatamente igienizzato alla fine di ogni sezione di pulizia.
12. L'igiene delle mani deve essere eseguita ogni volta che vengono rimossi DPI come guanti.

Nella pulizia approfondita si dovrà porre particolare attenzione alle superfici più toccate quali maniglie e barre delle porte, delle finestre, sedie e braccioli, tavoli/banchi/cattedre, interruttori della luce, corrimano, rubinetti dell'acqua, pulsanti dell'ascensore, distributori automatici di cibi e bevande, ecc.

Misure organizzative

All'ingresso della scuola e di tutti i varchi da utilizzare sono disponibili prodotti igienizzanti (dispenser di soluzione idroalcolica) e mascherine facoltative monouso.

All'ingresso della scuola non è necessaria la rilevazione della temperatura corporea. Nell'Istituto sono comunque disponibili misuratori di temperatura corporea che potranno essere utilizzati in casi ritenuti sospetti.

Commissione

Ciascun componente della commissione convocato per l'espletamento delle procedure per

l'esame di stato dovrà:

1. **non presentare sintomatologia respiratoria o febbre superiore a 37.5 °C in data odierna;**
2. **non essere in isolamento fiduciario;**
3. **rispettare tutte le misure di prevenzione previste (igienizzazione delle mani, rispetto delle distanze interpersonali etc...).**

La convocazione dei candidati e delle commissioni dovrà prevedere un calendario e una scansione oraria predefinita, utile al fine della prevenzione di assembramenti di persone in attesa fuori dei locali scolastici, consentendo la presenza per il tempo minimo necessario.

Il calendario di convocazione dovrà essere comunicato preventivamente sul sito della scuola e con mail al candidato tramite registro elettronico con verifica telefonica dell'avvenuta ricezione.

I Candidati

Al fine di evitare ogni possibilità di assembramento il candidato dovrà presentarsi a scuola 30 minuti prima dell'orario di convocazione previsto per la prova e dovrà lasciare l'edificio scolastico subito dopo l'espletamento della prova.

Non è previsto, durante lo svolgimento delle prove l'utilizzo delle mascherine (chirurgica o con caratteristiche superiori) tuttavia, pur non essendo obbligatorio, ne è consigliato l'utilizzo.

Per la prova orale il candidato potrà essere accompagnato al massimo da quattro persone che potranno accedere negli spazi sia esterni che interni dell'edificio scolastico.

All'atto della presentazione a scuola il candidato e gli eventuali accompagnatori, dovranno:

1. **non presentare sintomatologia respiratoria o febbre superiore a 37.5 °C in data odierna;**
2. **non essere in isolamento fiduciario;**
3. **rispettare tutte le misure di prevenzione previste (igienizzazione delle mani, rispetto delle distanze interpersonali etc...).**

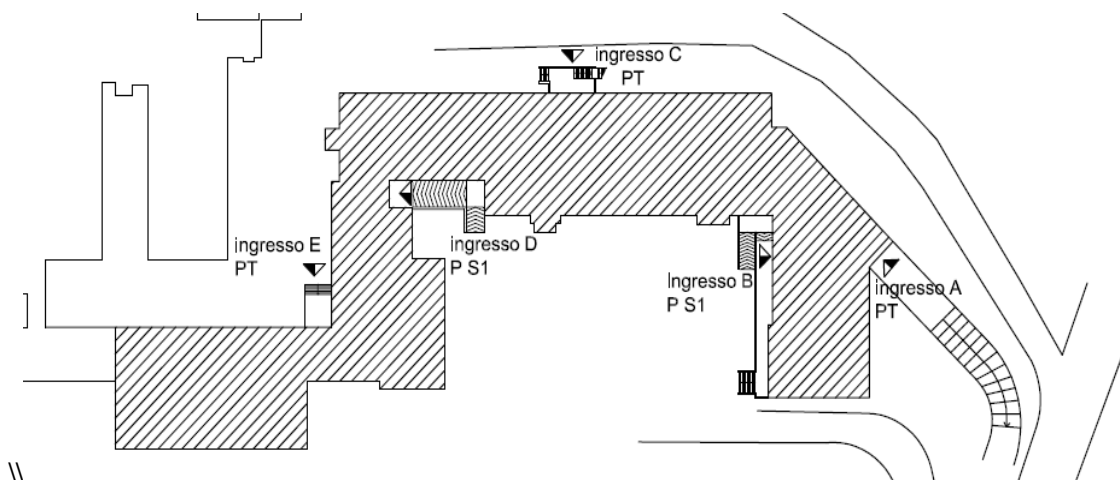
Nel caso in cui per il candidato sussista una delle condizioni soprariportate, lo stesso non dovrà presentarsi per l'effettuazione dell'esame, producendo tempestivamente la relativa certificazione medica al fine di consentire alla commissione la programmazione di una sessione di recupero nelle forme previste dall'ordinanza ministeriale ovvero dalle norme generali vigenti.

Organizzazione dei locali scolastici e misure di prevenzione per lo svolgimento dell'esame

L'Istituto ha previsto percorsi dedicati di ingresso e di uscita dalla scuola, per le

commissioni.

Lo schema degli ingressi è pubblicato nel sito e riportato di seguito in questo documento.



Ognuno dei varchi è per metà riservato "all'Ingresso" e per la restante metà "all'Uscita", in modo da rendere minimo il rischio di interferenza tra i flussi, mantenendo ingressi e uscite aperti.

I locali scolastici, destinati allo svolgimento dell'esame di stato, sono previsti abbastanza ampi e consentono il distanziamento non inferiore a 1 metro. Sono tutti locali dotati di ampie pareti finestate apribili, tali da garantire il ricambio d'aria; l'assetto di banchi/tavoli e di posti a sedere destinati agli esami sono indicati sul pavimento e posizionati in modo da garantire - anche in considerazione dello spazio di movimento - un distanziamento non inferiore a 1 metro.

Le stesse misure minime di distanziamento sono state previste ed assicurate anche per gli eventuali accompagnatori ivi compreso l'eventuale Dirigente tecnico in vigilanza.

È, comunque consigliato alla Commissione, agli alunni e a tutto il personale non docente, in presenza di spazi comuni con impossibilità di mantenimento del distanziamento di indossare la mascherina chirurgica.

I componenti della commissione, il candidato, l'accompagnatore e qualunque altra persona che dovesse accedere al locale destinato allo svolgimento della prova d'esame dovrà procedere all'igienizzazione delle mani in accesso.

Classe	LOCALE	LOCALE	LOCALE	PIANO	INGRESSO SCUOLA
	Insedimento Lunedì 20/06	Prima prova scritta Mercoledì 22/06	Seconda prova scritta Mercoledì 23/06		
5^A ELETTRONICA	T52	174	174	P1	G
5^A INFORMATICA 5^B INFORMATICA	T56	S20	S20	S1	B
5^A MECCANICA 5^B MECCANICA 5^C CHIMICA	T42	167	Laboratorio 176	P1	G
			178		
5^A ELETTRONICA 5^B ELETTRONICA	102 (Biblioteca)	101 (EX-TRIO)	101 (EX-TRIO)	P1	A
5^A CHIMICA 5^B CHIMICA	T29	T28	T28	P1	C
5^A LICEO 5^E LICEO	T54	S22	S22	S1	D
5^B LICEO 5^D LICEO	S42	S29 (Aula 3.0)	S29 (Aula 3.0)	S1	D
5^C LICEO 5^A ENERGIA	T31	Aula 110	Aula 110	P1	A
		108 (Baragli)	108 (Baragli)		

Indicazioni per i candidati con disabilità

Per favorire lo svolgimento dell'esame agli studenti con disabilità certificata sarà consentita la presenza di eventuali assistenti; in tal caso per tali figure, non essendo possibile garantire il distanziamento sociale dallo studente, è consigliato l'utilizzo di guanti oltre la consueta mascherina chirurgica.